



SCHEMA DI
MONTAGGIO
E CATALOGO RICAMBI

CABINA OMOLOGATA

KUBOTA L1361

Versione 02 APRILE 2019

LIBRETTO DI USO E
MANUTENZIONE

Ringraziando per l'acquisto effettuato, vi elenchiamo alcune brevi e semplici operazioni di manutenzione per mantenere efficiente ed in buono stato la vostra cabina.

PULIZIA e LAVAGGIO

Per la pulizia interna si consiglia di togliere e pulire a parte i tappeti mobili per non impregnarli di acqua. I rivestimenti fissi sono lavabili con acqua.+

REGISTRAZIONE PORTE

Dopo il montaggio della cabina sulla trattrice può rendersi necessario regolare la chiusura delle portiere regolando il fissaggio della serratura. Questa operazione è da ripetersi ogni qualvolta viene smontata e rimontata la cabina.

Per mantenere una efficace chiusura della portiere sconsigliamo vivamente di lavorare con le portiere aperte in quanto le vibrazioni prolungate potrebbero compromettere le cerniere.

IMPIANTO DI RISCALDAMENTO\VENTILAZIONE (trattori raffreddati ad acqua)

Si ricorda che per passare dal riscaldamento alla ventilazione occorre chiudere il rubinetto di mandata dell'acqua calda che si trova in cabina

PULIZIA E SOSTITUZIONE FILTRI

Consigliamo di soffiare il filtro di aspirazione ogni 150 ore di lavoro del trattore. Invece ogni 1000 ore di lavoro consigliamo di pulire integralmente l'impianto sempre usando aria compressa. Per accedere all'impianto bisogna rimuovere il tetto in plastica o in lamiera previa rimozione della siliconatura. Nel rimontaggio del tetto raccomandiamo di eseguire nuovamente la sigillatura con l'uso di silicone. E' consigliabile cambiare il filtro 1 volta all'anno.

Per i **filtri a carboni attivi** hanno una durata limitata per cui se ne consiglia l'utilizzo solo durante i trattamenti e di sostituirlo con un filtro normale per gli altri lavori. Il filtro a carboni attivi deve essere conservato nell'apposita confezione. La durata del filtro dipende molto dalle condizioni di lavoro, comunque la durata media sono 150 ore di lavoro.

IMPIANTO DI ARIA CONDIZIONATA

Ricordiamo che per un buon funzionamento è fondamentale mantenere pulito il radiatore posto sul tetto e la carica del gas nel compressore.

Per la pulizia del radiatore usare aria compressa max. a 3.5 bar per non rovinare il corpo radiante.

Per la carica del compressore non superare il peso indicato (0,7 Kg per i compressori grandi e 0,5 Kg per i compressori piccoli) per non mandare il sistema in sovra pressione.

Per maggiori dettagli rifarsi al libretto specifico della casa costruttrice.

Per ogni ulteriore informazione il nostro staff e i nostri tecnici sono a vostra completa disposizione.

AGRITAL S.r.l.
Via Leonardo Da Vinci, 20
24040 Arzago d'Adda
(BERGAMO) - ITALY
TEL : +39-0363-87633
FAX : +39-0363-87355
E-Mail: agrital@agrital.com
WEB site: <http://www.agrital.com>



REGISTRAZIONE GARANZIA

Gentile cliente,

La garanzia è valida solo se completamente compilata ed inviata entro 15 giorni dalla data di acquisto ad Agrital srl. La garanzia può essere inviata via fax o via e-mail.

Modello della cabina o del trattore: _____

Numero matricola cabina: _____

Data di acquisto: _____

Ragione sociale rivenditore: _____

La garanzia con validità 12 mesi è valida solo sui particolari che presentino difetti di fabbrica, non è riconosciuta per parti danneggiate dall'utilizzatore oppure di normale usura.

Per l'impianto di aria condizionata compilare anche la garanzia del costruttore dell'impianto.

Il cliente dichiara altresì di aver ricevuto il libretto di uso e manutenzione, di essere stato informato a dovere dal rivenditore sul corretto utilizzo della cabina, dei suoi impianti. Per l'impiego di eventuali DPI per l'uso della cabina seguire le prescrizioni e le indicazioni del proprio medico del lavoro.

Il rivenditore conferma di aver installato, o aver fatto installare, la cabina rispettando tutte le indicazioni fornite dal costruttore al fine che l'omologazione OECD-SAE sia valida.

Timbro del rivenditore:

Data e luogo: _____

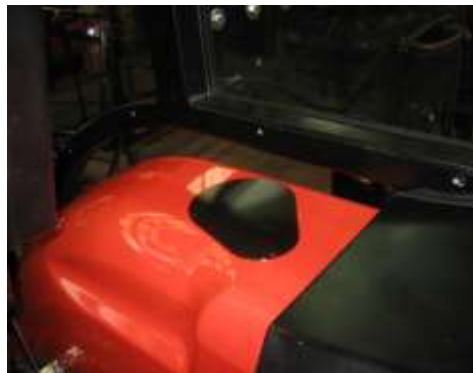
Nome e Cognome o
denominazione sociale: _____
(in stampatello)

Firma:

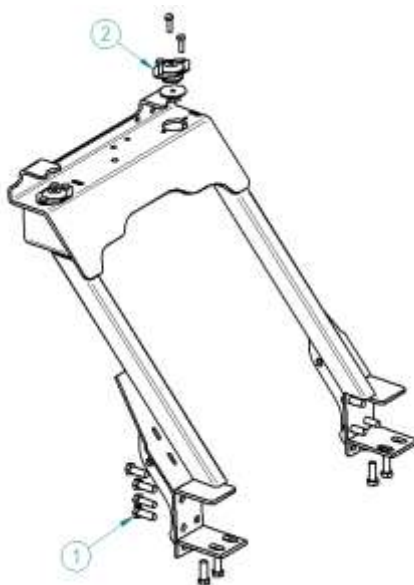
.....

Di seguito troverete una breve descrizione per procedere all'installazione del prodotto da voi acquistato.

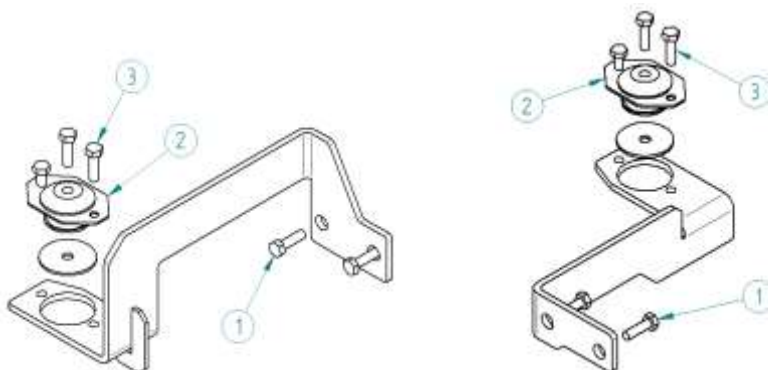
- Smontare l'arco di protezione originale.
- Smontare il seggiolino di guida, i fanali laterali con rispettivo maniglione e le maniglie di salita
- Rimuovere porta bibite e chiudere il foro con piastra di dotazione (mediante n°4 autoforanti)



- Calare la cabina sul trattore. Aspettare di farla appoggiare definitivamente sul parafrango, cioè mantenere la struttura sospesa ad un paio di centimetri dall'appoggio definitivo.
- Montare la staffa posteriore, fissandola al posto dell'arco di protezione posteriore. Usare le viti originali che fissavano l'arco di protezione (1) e aggiungendo i silent block in dotazione (2).



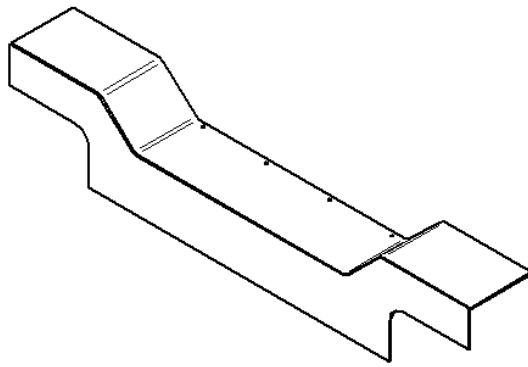
- Montare le staffe anteriori fissandole alla fusione del trattore tramite N°2 viti M16x40 per lato (1).



- Calare definitivamente la cabina fissandola alle staffe tramite i tamponi in gomma detti silent block (2) già premontati sulle staffe, usando le viti M12x80 (3).



- Fissare la lamiera sottosedile mediante viti auto foranti.



- Fissare la gomma sottosedile.



- Usare spazzolini tappetini in gomma in dotazione per chiudere le fessure attorno alle leve, nella parte posteriore del sedile e sotto i pedali dell'acceleratore.



- Fissare le chiusure giro parafango all'interno del trattore per mezzo di viti auto foranti.



- Fissare le chiusure del giro cofano e cruscotto all'interno del trattore per mezzo di viti auto foranti.



- Fissare eventuali tappeti in dotazione alle pedane con viti auto foranti.

COLLEGAMENTO TUBI RISCALDAMENTO

- Collegare il tubo di andata del riscaldamento che esce dalla cabina, alla pompa sul lato sx del motore con il raccordo dritto come da immagine.



- Per collegare il tubo di ritorno del riscaldamento che esce dalla cabina, usando il raccordo a "T" in dotazione come da immagine.



- ATTENZIONE: proteggere il tubo sinistro, nella zona della marmitta, con il tubo in alluminio in dotazione.



- Fissare l'eventuale cassetta porta attrezzi all'interno della cabina sopra la paratia posteriore o sul parafrangente a seconda di dove era posizionata originariamente.



- Rimontare i fanali anteriori sulla cabina stessa, in posizione orizzontale e non verticale



- Montare il porta targa fissandolo alla staffa appositamente fornita avvitata alla panca o forando in opera il parafango sx a seconda del modello.



- collegare l'impianto elettrico della cabina al motorino di avviamento del trattore.
- Sigillare la cabina usando comune silicone e registrare la chiusura delle porte.
- Mettere in moto la macchina ed il riscaldamento per un paio di minuti. Spegnerla la macchina ed eseguire rabbocco nella vaschetta del liquido del radiatore.

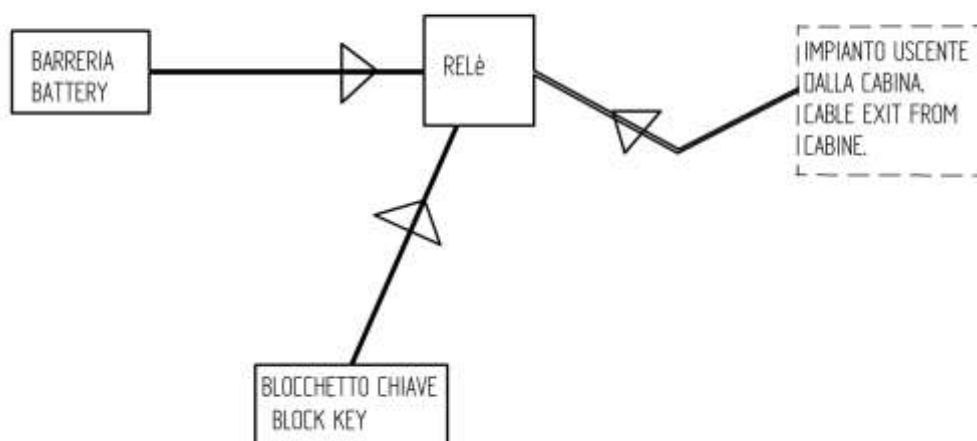
Rivestimenti extra

Gli eventuali rivestimenti parafango vanno incollati sui parafanghi. Da sagomare in opera l'alloggiamento per l'eventuale leva posteriore sul parafango dx. Sotto il cruscotto vanno fissate con autoforanti le lamiere e chiuso i vani dei pedali con la gomma fornita. Sigillare con il silicone le giunture delle lamiere.

COLLEGAMENTO ELETTRICO sotto cofano :

Per poter spegnere l'impianto elettrico della cabina **CONTEMPORANEAMENTE** con la macchina è necessario collegare:

Diamo in dotazione tutto il necessario.

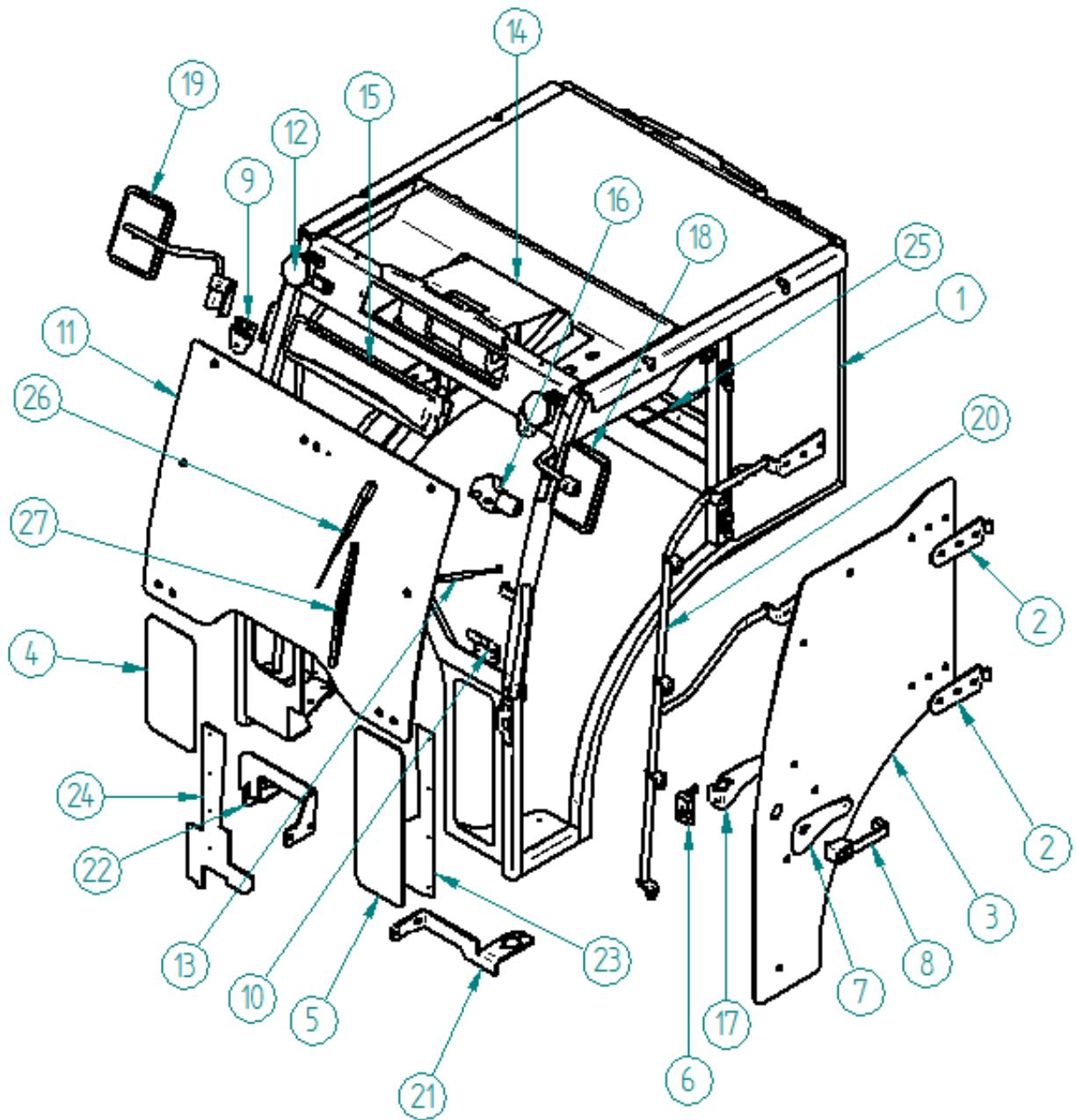


Cavi in dotazione per il collegamento elettrico.



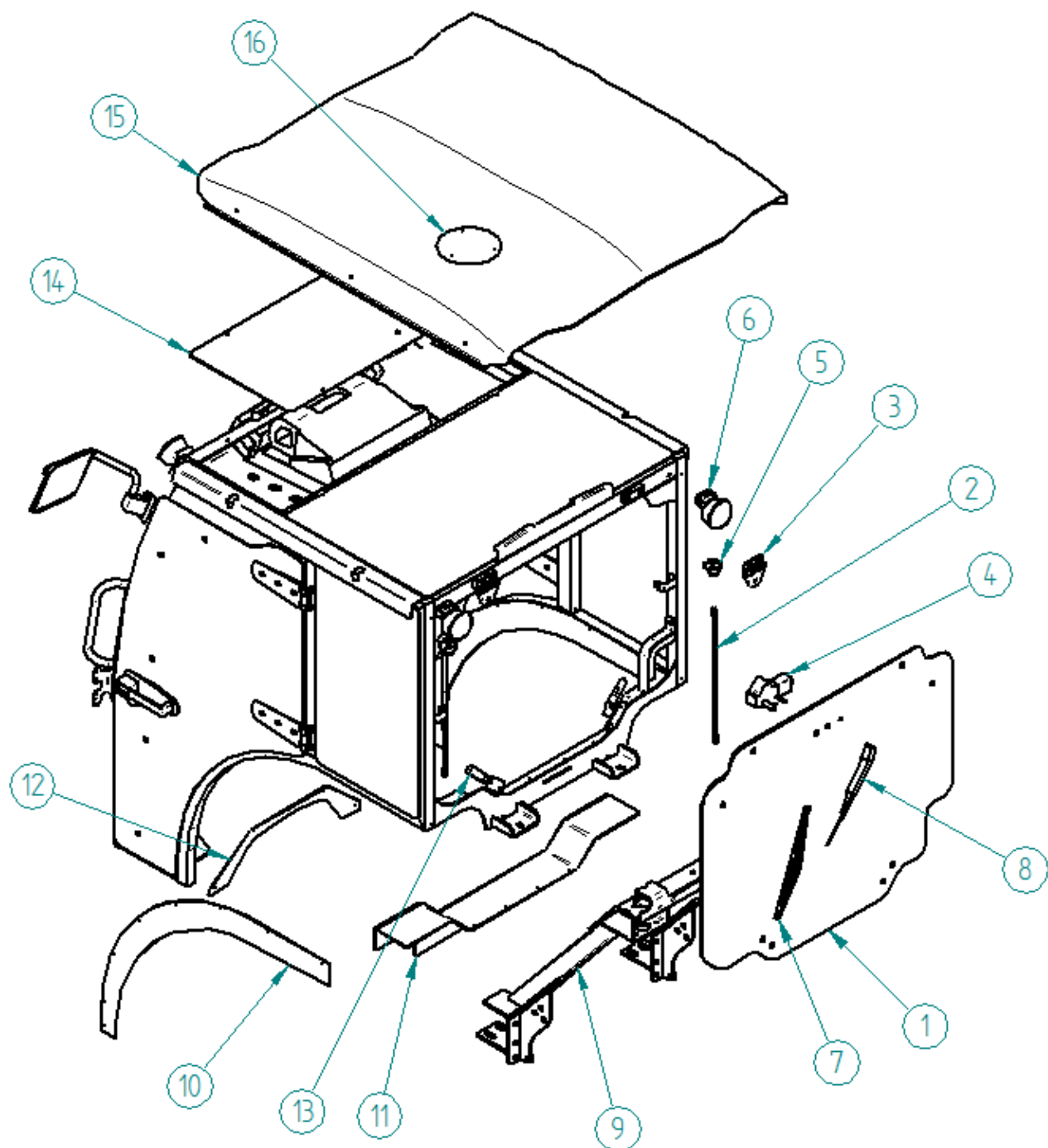
*Rimaniamo a Vs. completa disposizione per qualsiasi chiarimento.
Cordiali saluti,
Agrital srl.*

ELENCO PER RICAMBI E
SCHEMA COMPONENTI FRONTALE E FIANCATE:



SCHEMA COMPONENTI FRONTALE E FIANCATE:			
N°	QT	DESCRIZIONE	CODICE
1	2	Cristallo finestrino fisso	63120200
2	4	Cerniera Maniglione	17710533
3	2	Cristallo per Porta	63120300
4	1	Cristallo Oblò Fisso DX	63120490
5	1	Cristallo Oblò Fisso SX	63120500
6	2	Serratura SX - DX	290290624/290290614
7	2	Supporto Maniglia	17710580
8	2	Maniglia a Pulsante	290290544
9	4	Cerniera in Nylon per Crist. Aprib.	299190094
10	2	Maniglia per Crist. Ant./Post. DX - SX	290290144/290290114
11	1	Cristallo Ant. Aprib.	63120110
12	2	Faro da Lavoro	282190205
13	2	Ammort. Per Crist. Ant.	296190110
14	1	Gruppo Riscaldamento - Optional -	1466040400
15	1	Chiusura Filtro Risc.	1791056310
16	2	Motorino Tergicristallo	292190454
17	2	Supporto Serratura DX - SX	17710590/17710600
18	1	Specchio Retrovisore SX	293190184
19	1	Specchio Retrovisore DX	293190204
20	2	Maniglione Porta DX - SX	63110323/63110133
21	1	Staffa Ant. SX	63111450
22	1	Staffa Ant. DX	63111500
23	1	Chiusura Ant. Inf. SX	63111540
24	1	Chiusura Ant. Inf. DX	63111530
25	2	Ammort. Per Porta	296190110
26	1	Asta Tergicristallo	292190750
27	1	Spazzola Tergicristallo	292190070

SCHEMA COMPONENTI POSTERIORE E COMPLEMENTI:



SCHEMA COMPONENTI POSTERIORE E COMPLEMENTI:			
N°	QT	DESCRIZIONE	CODICE
1	1	Cristallo Posteriore Apribile	631204000
2	2	Ammortizzatore per Crist. Posteriore	296190100
3	4	Cerniera Nylon per apertura Crist. Posteriore	299190094
4	2	Motorino Tergicristallo - Optional -	292190534
5	2	Snodo Ammort. Cristallo	294190014
6	4	Faro Lavoro - Optional -	282190205
7	1	Spazzola Tergicristallo - Optional -	292190070
8	1	Asta per Tergicristallo - Optional -	292190750
9	1	Panca Posteriore	63110543
10	1	Chiusura Giroparafanghi DX - SX	63111510
11	1	Chiusura Posteriore	63111650
12	1	Chiusura Girocofano	63111550
13	2	Maniglia per Crist. Ant. Post. DX - SX	290290144/290290114
14	1	Chiusura in lamiera Sotto Tetto	61310560
15	1	Tetto in ABS	33711500
16	1	Base Attacco Lampeggiante	1941080010

AGRITAL s.r.l.

Via L. Da Vinci, 20

24050 Arzago d'Adda (BG)

-ITALY-

Tel. +039 . 0363.87633

fax. +39 .0363. 87355

www.agritale.com

e-mail = agritale@agritale.com