



*SCHEMA DI MONTAGGIO
E CATALOGO RICAMBI*

CABINA OMOLOGATA

KUBOTA B20

Modelli :

B1220- B1220D- B1620- B1620D-

B1820- B1820D- B1410- B1410D- B1610- B1620D

LIBRETTO DI USO E MANUTENZIONE

Ringraziando per l'acquisto effettuato, vi elenchiamo alcune brevi e semplici operazioni di manutenzione per mantenere efficiente ed in buono stato la vostra cabina.

PULIZIA e LAVAGGIO

Per la pulizia interna si consiglia di togliere e pulire a parte i tappeti mobili per non impregnarli di acqua. I rivestimenti fissi sono lavabili con acqua.+

REGISTRAZIONE PORTE

Dopo il montaggio della cabina sulla trattrice può rendersi necessario regolare la chiusura delle portiere regolando il fissaggio della serratura. Questa operazione è da ripetersi ogni qualvolta viene smontata e rimontata la cabina.

Per mantenere una efficace chiusura della portiere sconsigliamo vivamente di lavorare con le portiere aperte in quanto le vibrazioni prolungate potrebbero compromettere le cerniere.

IMPIANTO DI RISCALDAMENTO/VENTILAZIONE (trattori raffreddati ad acqua)

Si ricorda che per passare dal riscaldamento alla ventilazione occorre chiudere il rubinetto di mandata dell'acqua calda che si trova in cabina

PULIZIA E SOSTITUZIONE FILTRI

Consigliamo di soffiare il filtro di aspirazione ogni 150 ore di lavoro del trattore. Invece ogni 1000 ore di lavoro consigliamo di pulire integralmente l'impianto sempre usando aria compressa. Per accedere all'impianto bisogna rimuovere il tetto in plastica o in lamiera previa rimozione della siliconatura. Nel rimontaggio del tetto raccomandiamo di eseguire nuovamente la sigillatura con l'uso di silicone. E' consigliabile cambiare il filtro 1 volta all'anno.

Per i **filtri a carboni attivi** hanno una durata limitata per cui se ne consiglia l'utilizzo solo durante i trattamenti e di sostituirlo con un filtro normale per gli altri lavori. Il filtro a carboni attivi deve essere conservato nell'apposita confezione.

La durata del filtro dipende molto dalle condizioni di lavoro, comunque la durata media sono 150 ore di lavoro.

IMPIANTO DI ARIA CONDIZIONATA

Ricordiamo che per un buon funzionamento è fondamentale mantenere pulito il radiatore posto sul tetto e la carica del gas nel compressore.

Per la pulizia del radiatore usare aria compressa max. a 3.5 bar per non rovinare il corpo radiante.

Per la carica del compressore non superare il peso indicato (0,7 Kg per i compressori grandi e 0,5 Kg per i compressori piccoli) per non mandare il sistema in sovra pressione.

Per maggiori dettagli rifarsi al libretto specifico della casa costruttrice.

Per ogni ulteriori informazione il nostro staff e i nostri tecnici sono a vostra completa disposizione

AGRITAL S.r.l.

Via Leonardo Da Vinci, 20

24040 Arzago d'Adda

(BERGAMO) - ITALY

TEL : +39-0363-87633

FAX : +39-0363-87355

E-Mail: agrital@agrital.com

WEB site: <http://www.agrital.com>



REGISTRAZIONE GARANZIA

Gentile cliente,

La garanzia è valida solo se completamente compilata ed inviata entro 15 giorni dalla data di acquisto ad Agrital srl. La garanzia può essere inviata via fax o via e-mail.

Modello della cabina o del trattore: _____

Numero matricola cabina: _____

Data di acquisto: _____

Ragione sociale rivenditore: _____

La garanzia con validità 12 mesi è valida solo sui particolari che presentino difetti di fabbrica, non è riconosciuta per parti danneggiate dall'utilizzatore oppure di normale usura.

Per l'impianto di aria condizionata compilare anche la garanzia del costruttore dell'impianto.

Il cliente dichiara altresì di aver ricevuto il libretto di uso e manutenzione, di essere stato informato a dovere dal rivenditore sul corretto utilizzo della cabina, dei suoi impianti. Per l'impiego di eventuali DPI per l'uso della cabina seguire le prescrizioni e le indicazioni del proprio medico del lavoro.

Il rivenditore conferma di aver installato, o aver fatto installare, la cabina rispettando tutte le indicazioni fornite dal costruttore al fine che l'omologazione OECD-SAE sia valida.

Timbro del rivenditore:

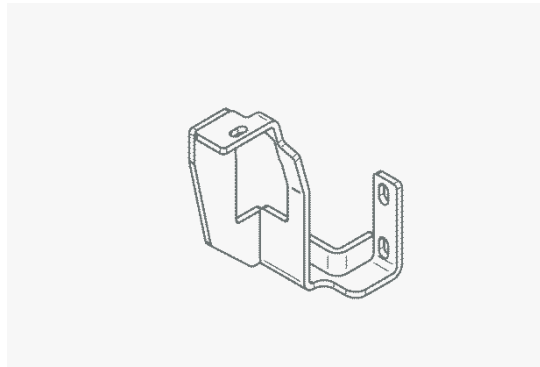
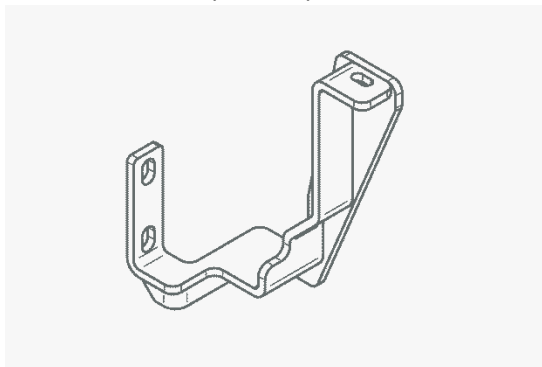
Data e luogo: _____

Nome e Cognome o
denominazione sociale:
(in stampatello) _____

Firma.....

ATTENZIONE LEGGERE QUESTE NOTE PRIMA DI PROCEDERE AL MONTAGGIO PER B20 CON PALA:

- Staffe anteriori (dx e sx) **SPECIFICHE** = . cod. AG6061080500, cod. AG6061081500



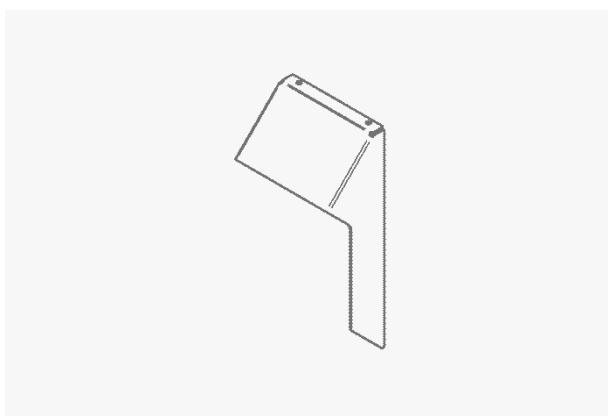
- Collegare la cabina alle staffe come indicato sul libretto di montaggio.

PRIMA DI MONATRE LA CABINA:

- Smontare momentaneamente la pala **e tagliare supporto leva distributori.**
- Inserire la cabina e procedere col montaggio standard.
Rimontare il distributore idraulico per mezzo della staffa di fissaggio preventivamente saldata sulla cabina (vedi disegno 60610820).



- L' Oblò di DX è sostituito con gomma telata + un pezzo in abs .
- Quando si tratta di cabina completa (e non semicabinato) bisogna aggiungere un box in lamiera (vedi disegno cod- AG6061083500) per chiudere il passaggio dei tubi idraulici.



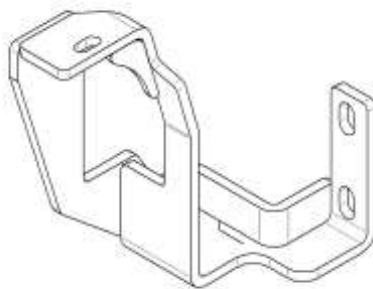
Di seguito troverete una breve descrizione per procedere all'installazione del prodotto.

- sostituire le staffe che sorreggono i parafanghi posteriormente con quelle fornite assieme alla cabina.



Smontate i fari anteriori posizionati ai lati del cruscotto, il porta targa e la presa per il rimorchio.

- Smontare le maniglie di salita laterali presenti sui parafanghi. I due fori che si vengono a creare chiuderli con due viti M8x30 date in dotazione.
- Montare le staffe anteriori fissandole direttamente sulla fusione del trattore al di sotto delle pedane. Il foro superiore della staffa si deve trovare in corrispondenza del foro presente sul bordo anteriore delle pedana originale.

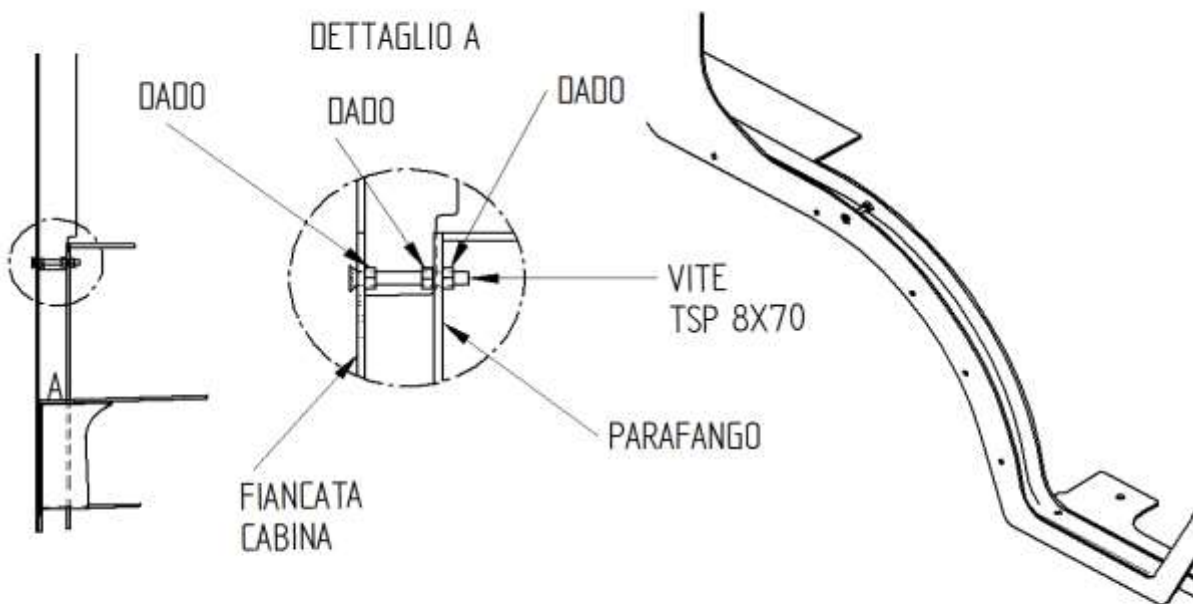


Calare la cabina sulla macchina. Notate che fra i fissaggi della cabina e del trattore dovranno essere messi dei gommini (forma quadrata) antivibranti con inserita all'interno una rondella di acciaio. Sono n°2 per la parte anteriore e n°4 per la parte posteriore.

Notate inoltre che i tubi del riscaldamento, qualora ci fossero, devono passare nello spazio che si crea fra parafrangente e cabina (infatti la cabina è più larga dei parafrangenti).

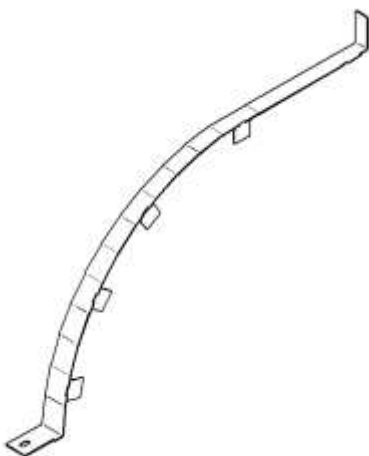
- Procedere al fissaggio della cabina posteriormente attraverso l'impiego di n°4 viti M10x35, le rispettive rondelle e n°4 dadi autobloccanti.

- Forare in opera la pedana e i parafanghi in corrispondenza dei fori della cabina per procedere al fissaggio. Esattamente per ogni lato bisogna eseguire un foro nel vano di ingresso, uno ai piedi dell'oblò laterale ed uno circa a metà della fiancata



- Con n°4 viti M10x35 e dadi autobloccanti fissare la cabina anteriormente, usando i fori precedentemente fatti.
- Tramite la vite 8x70 (vedi figura sopra), collegare il parafango alla fiancata della cabina e usufruendo sempre dei fori esistenti, usare viti M8x20 testa esagonale e M8x15 testa svasata per fermare la lamiera di chiusura parafanghi con la fiancata.
- Procedere al fissaggio delle chiusure parafango con viti autoforanti.

Non presenti nella versione semicabinata.



- Smontare il sedile e posizionare i due spazzolini a lato dei parafranghi (1 a dx per chiudere il vano delle leve delle marce e 1 a sx).
- Fissare il rivestimento sotto sedile data in dotazione bloccandolo con gli appositi pezzi in alluminio (in dotazione) e fissandolo sopra la traversa posteriore della cabina. Successivamente riposizionare il sedile nella posizione originaria. (non valido per semicabinato)
- Fissare il porta targa sulla traversa inferiore della cabina, lato interno, in posizione centrale dietro al sedile. Seguire comunque la foratura già presente sulla traversa.
- Fissare la presa per il rimorchio sulla traversa inferiore della cabina, lato esterno in posizione leggermente a destra rispetto al centro. Seguire comunque la foratura già presente sulla traversa.
- Rimontare i fanali anteriori usando distanziale in dotazione per allontanarsi dalla cabina.
- Collegare l'impianto elettrico della cabina al motorino di avviamento del trattore
- Sigillare la cabina usando comune silicone, registrare la chiusura delle porte
- Mettere in moto la macchina ed il riscaldamento per un paio di minuti. Spegnerla e eseguire rabbocco nella vaschetta del liquido del radiatore.

INDICAZIONI PER RISCALDAMENTO --- OPTIONAL---

- I tubi del riscaldamento vanno fissati con le apposite fascette date in dotazione sotto i parafranghi (viti M6x20, forare parafranghi). I Tubi devono arrivare fino alla parte anteriore del vano motore dove verranno fissati.

Per il tubo di mandata avvitare il raccordo al foro filettato che si trova nella parte superiore-anteriore (lato sx) della testata motore. Per il tubo di ritorno avvitarsi vicino al rubinetto di sfiato del radiatore che si trova nella parte inferiore-anteriore (poco dietro alla vaschetta del liquido di raffreddamento).

I tubi del riscaldamento vanno protetti col tubo in plastica fornito (per il tratto scoperto fra cabina e vano motore).

Alla fine di tutto accendere il motore e farlo scaldare (minimo 5 min.). Una volta in temperatura spegnere e aspettare almeno 10 min. che si raffreddi. A questo punto eseguire rabbocco di acqua nel radiatore.

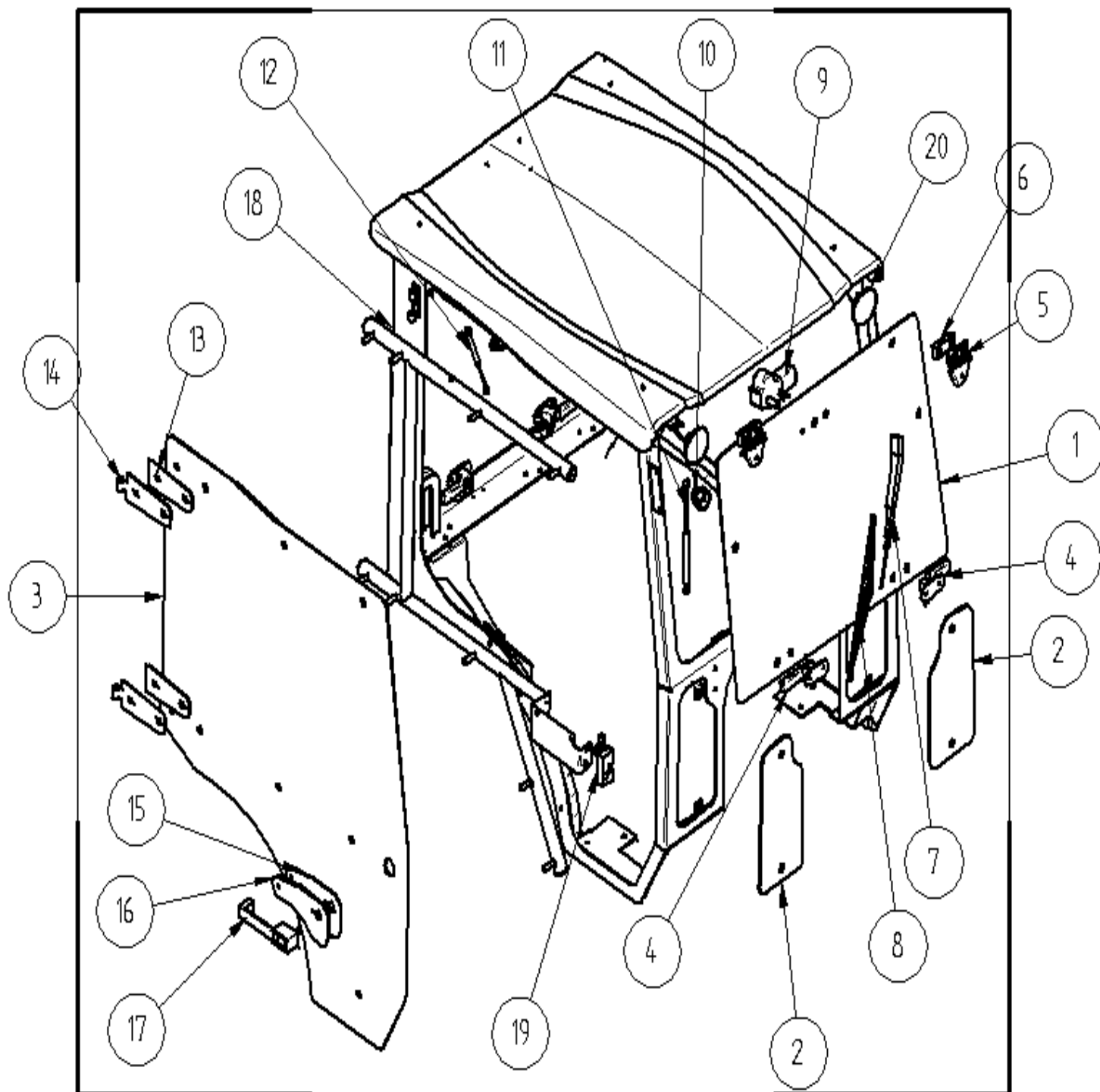
Rimaniamo a Vs. completa disposizione per qualsiasi chiarimento.

Cordiali saluti,

Agrital srl.

CATALOGO RICAMBI

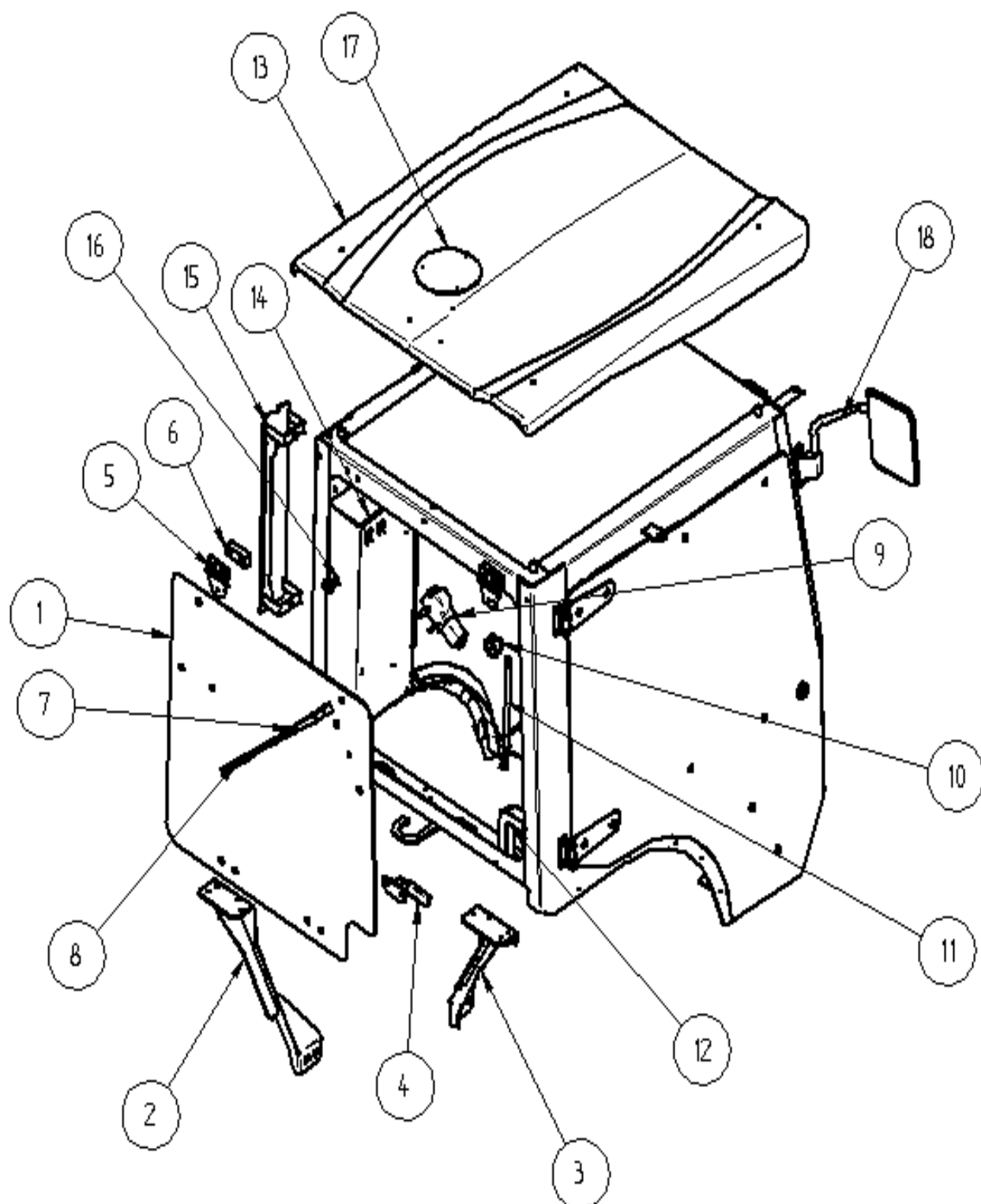
FRONTALE e FIANCATE



ELENCO COMPONENTI FRONTALE e FIANCATE:

N°	QT	DESCRIZIONE	CODICE	
1	1	<i>Cristallo frontale Apribile</i>	6062010000	
2	2	<i>Cristallo Oblò fisso</i>	6062012000	
3	2	<i>Cristallo per Porta</i>	6062011000	
4	1	<i>Maniglia SX per frontale</i>	290290114	
4	1	<i>Maniglia DX per frontale</i>	290290144	
5	2	<i>Cerniera Nylon per apertura front. -Compl.-</i>	299190094	
6	2	<i>Spessore Nylon per cerniera</i>	4231057000	
7	1	<i>Asta per tergicristallo</i>	292190540	
8	1	<i>Spazzola tergicristallo</i>	292190070	
9	1	<i>Motorino tergicristallo</i>	292190534	
10	2	<i>Supporto per ammortizzatore</i>	294190014	
11	2	<i>Ammortizzatore per crist. Front.</i>	296190100	
12	2	<i>Ammortizzatore per porta</i>	296190110	
13	4	<i>Guarnizione per cerniera maniglione</i>	6064001000	
14	4	<i>Cerniera maniglione</i>	6061067500	
15	2	<i>Guarnizione per piastra maniglia serr.</i>	1771065000	
16	2	<i>Piastra per maniglia serr.</i>	1771058500	
17	2	<i>Maniglia a pulsante - Compl.-</i>	290290544	
18	2	<i>Maniglione - DX e SX-</i>	6061069500	6061076500
18	2	<i>Serratura - DX e SX-</i>	290290614	290290624
17	2	<i>Faro lavoro tondo</i>	282190205	

POSTERIORE e COMPLEMENTI:



SCHEMA COMPONENTI POSTERIORE e COMPLEMENTI:

N°	QT	DESCRIZIONE	CODICE	
1	1	<i>Cristallo Posteriore Apribile</i>	6062013000	
2	1	<i>Staffa per fissaggio posteriore SX</i>	6061065500	
3	1	<i>Staffa per fissaggio posteriore DX</i>	6061075500	
4	1	<i>Maniglia SX per front./post.</i>	290290114	
4	1	<i>Maniglia DX per front, /post.</i>	290290144	
5	2	<i>Cerniera Nylon per apertura front. -Compl.-</i>	299190094	
6	2	<i>Spessore Nylon per cerniera</i>	4231057000	
7	1	<i>Asta per tergicristallo (optional)</i>	292190540	
8	1	<i>Spazzola tergicristallo (optional)</i>	292190070	
9	1	<i>Motorino tergicristallo (optional)</i>	292190534	
10	2	<i>Supporto per ammortizzatore</i>	294190014	
11	2	<i>Ammortizzatore per crist. Post.</i>	296190180	
12	1	<i>Chiusura per passaggio cavi</i>	6061062500	
13	1	<i>Tetto in ABS</i>	6061050310	
14	1	<i>*Box porta-riscald. (c/risc.) ANTECEDENTE 2015</i>	6061079510	
14	1	<i>RISCALDAMENTO verticale ANTECEDENTE 2015</i>		
15	1	<i>*Portafiltro (c/risc.) ANTECEDENTE 2015</i>	6066512500	
16	1	<i>Presca per Lampeggiante</i>	282190210	
17	1	<i>Base d' attacco lampeggiante</i>	1941080510	
18	2	<i>Specchio retrovisore (dx e sx)</i>	293190184	293190204

*OPTIONAL = vedi listino.

PER LE CABINE CON RISCALDAMENTO* FORNITE DAL 2015 IN POI:

*OPTIONAL

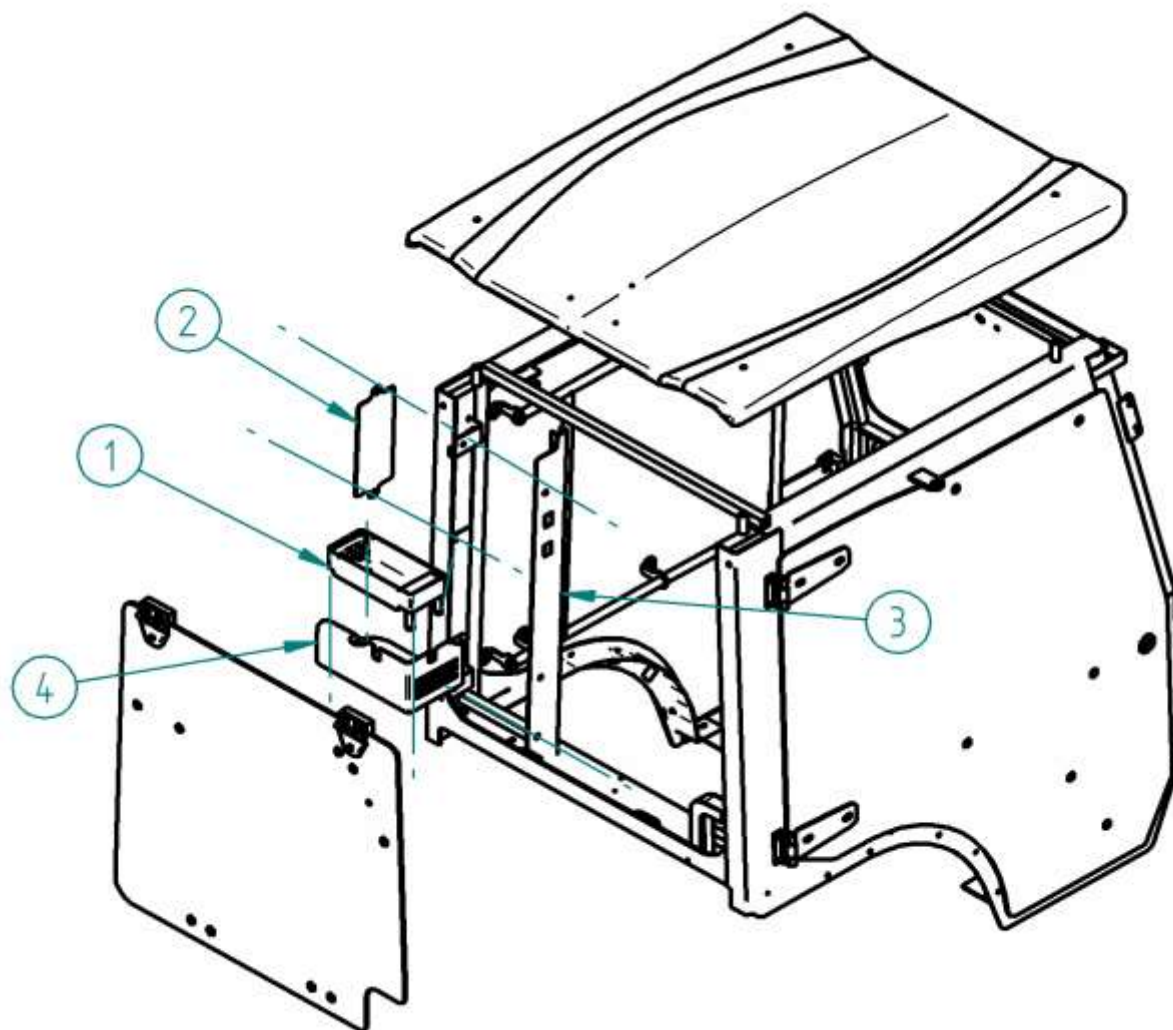


Immagine indicativa

L'azienda AGRITAL per migliorare il proprio prodotto aumentando il confort di vivibilità in cabina ha deciso di ridurre ulteriormente l'ingombro del gruppo di riscaldamento mantenendone però le caratteristiche di qualità.

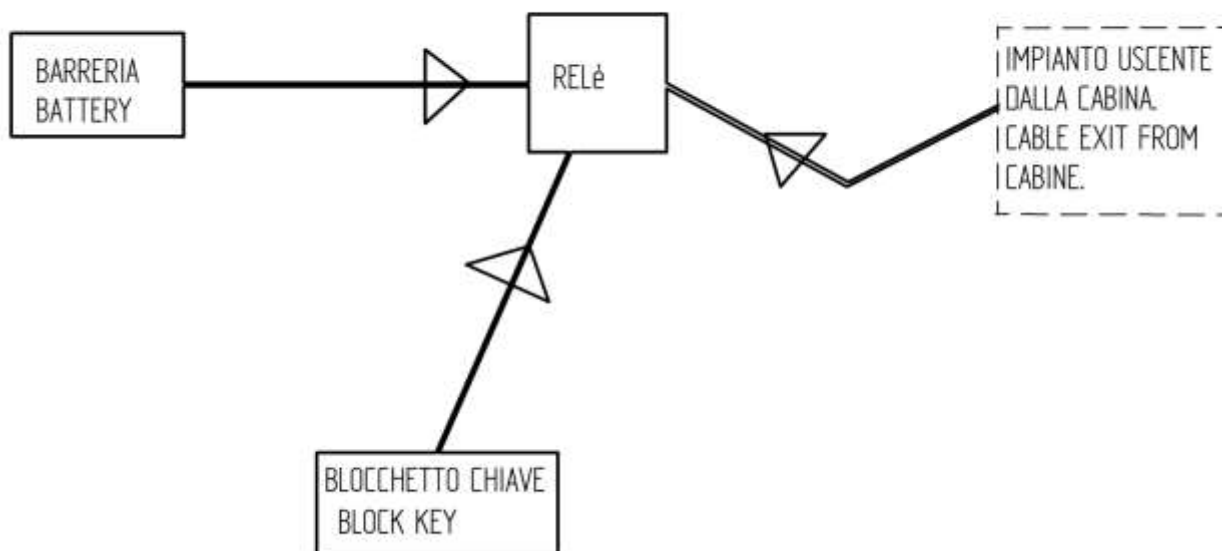
IN ELENCO I NUOVI COMPONENTI:

1	1	Gruppo compatto RISCALDAMENTO	XX0283470000
2	1	Chiusura per vano filtro (non c'è filtro)	6061055500
3	1	Carter di chiusura per passaggio tubi nel montante	6066525500
4	1	Carter di chiusura per gruppo appeso al sottotetto	6151042500

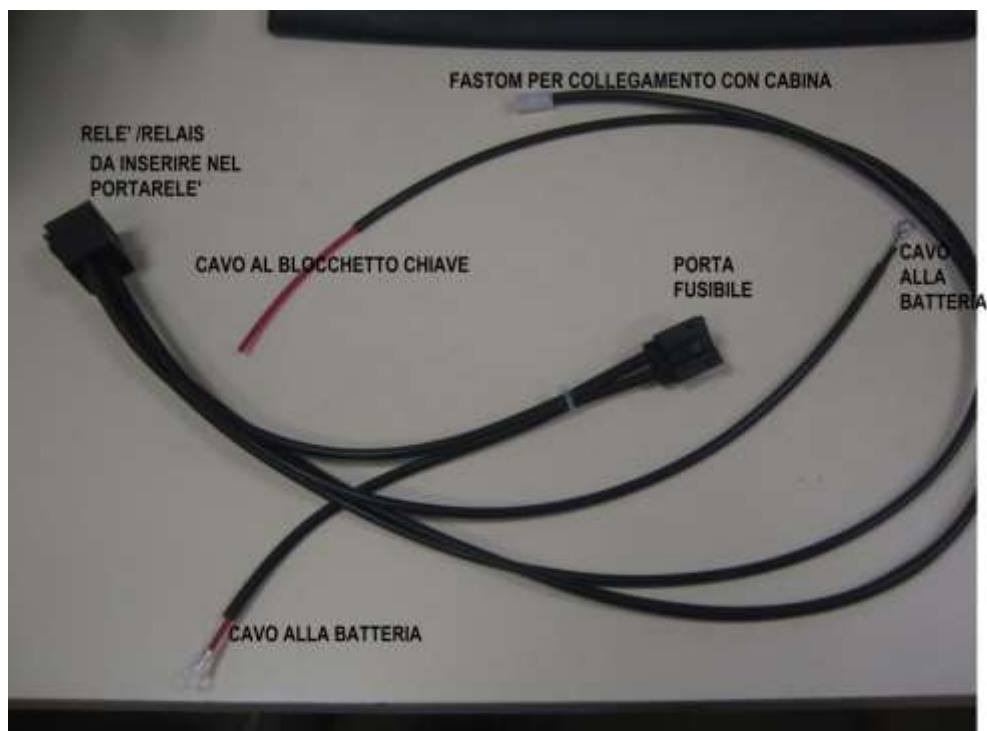
COLLEGAMENTO ELETTRICO sottocofano :

Per poter spegnere l' impianto elettrico della cabina CONTEMPORANEAMENTE con la macchina è necessario collegare:

Diamo in dotazione tutto il necessario.



Alla fine di tutto accendere il motore e farlo scaldare (minimo 5 min.). Una volta in temperatura spegnere e aspettare almeno 10 min. che si raffreddi. A questo punto eseguire rabbocco di acqua nel radiatore.



AGRITAL s.r.l.

Via L. Da Vinci, 20
24050 Arzago d'Adda (BG)

-ITALY-

Tel. +039 . 0363.87633

fax. +39 .0363. 87355

www.agritale.com

e-mail = agritale@agritale.com